

Manual do Usuário

Temporizador Smart para Irrigação - 1 saída



BRISA JARDIM

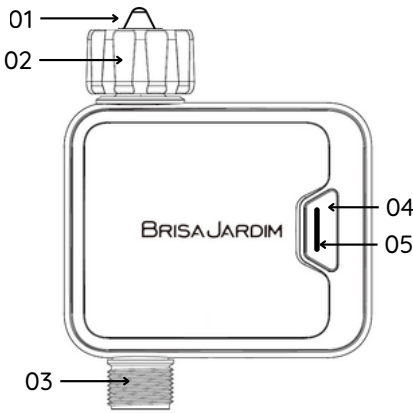
Leia atentamente antes de utilizar o produto:

- Não utilizar o temporizador quando a temperatura for menor que 3°C, retire-o e guarde em um local interno;
- Limpe o filtro interno regularmente, prevenindo a não entrada de partículas sólidas dentro do temporizador;
- Quando não estiver em uso durante muito tempo, retirar as pilhas para evitar vazamento dentro do aparelho;
- Somente utilizar o temporizador com água limpa e fria;
- Para uso exclusivo em ambiente externo;
- Não deixar o produto imerso em água ou exposto a jatos contínuos de água.

Atenção: Este equipamento não tem direito à proteção contra interferência prejudicial e não pode causar interferência em sistemas devidamente autorizados. Incorpora produto homologado pela Anatel sob os números: 00838-25-11765 e 00836-25-11765, para consultas acesse o site: sistemas.anatel.gov.br/sch.

01

VISÃO GERAL



- 01 - Filtro removível
02 - Entrada roscável de 1" com redução para 3/4
03 - Saída roscável de 3/4
04 - Botão de pareamento e de modo de abertura manual
05 - LED indicador de status do dispositivo

02

ESPECIFICAÇÕES CONTROLADOR

Pressão de trabalho: 0,5 - 7,0 Kg.f/cm²
Pressão mínima necessária: 5 metros coluna d'água
Temperatura de trabalho: 3°C - 50°C
Vazão máxima: 35 l/min (2.100 litros/hora)
Comunicação: Bluetooth 5.0
Tipos de ciclos:

- Rega de ciclos normais (Realiza a abertura e fechamento conforme horário de início, duração e dias de rega)
- Rega de ciclos intermitentes (Realiza abertura e fechamento dentro de um período de tempo pré-definido)

Ciclos: Possibilidade de programar até 20 diferentes planos de rega
Adiamento de rega: 24h, 48h e 72h
Rosca entrada: 1" BSP, bucha de redução para 3/4 BSP
Rosca de saída: 3/4 BSP
Índice de proteção: IP54 (Protegido contra projeção de água)
Baterias: 4x Pilhas Alcalinas tipo AA (Não inclusas)
Duração da bateria: Aproximadamente 1 ano
Dimensões produto (CxLxA): 12,3cm x 5,6cm x 15,9cm
Peso líquido: 305 g

03

ESPECIFICAÇÕES HUB Wi-Fi

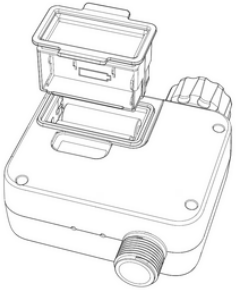
Comunicação: Wireless IEEE 802.11 b/g/n @ 2.4GHz
Bluetooth 5.0
Alimentação: 110-220V AC
Plug: Padrão brasileiro
Temperatura de trabalho: 3°C - 50°C
Distância de comunicação entre Hub e Controlador: Até 60 metros, em local aberto, sem obstáculos entre os dispositivos.
Dimensões produto (CxLxA): 4,4cm x 6,0cm x 5,5cm
Peso líquido: 45 g

CONTEÚDO DA EMBALAGEM

1x Temporizador Smart 1 saída TIS11
1x Hub comunicação Wi-Fi
1x Adaptador redução roscável 1"x3/4
1x Filtro de entrada
1x Manual de instruções

04

INSERINDO AS PILHAS



1. Remova a tampa do compartimento de pilhas;
2. Insira 4 pilhas alcalinas do tipo AA (não inclusas);
3. Coloque a tampa novamente e pressione firmemente para a correta vedação.

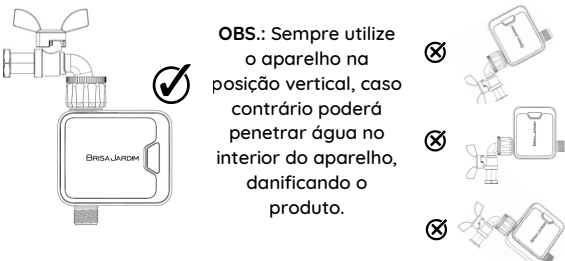
Atenção:

- Somente utilizar pilhas alcalinas novas, não misture pilhas novas com velhas, e não utilize pilhas zinco-carbono ou pilhas recarregáveis;
- Quando a bateria estiver com carga baixa, o aplicativo irá notificar no seu smartphone a necessidade da troca das pilhas;
- Quando realizar as trocas das pilhas, garanta que o compartimento das pilhas esteja seco;
- Quando não estiver em uso durante muito tempo, retirar as pilhas para evitar vazamento dentro do aparelho.

05

INSTALANDO NA TORNEIRA

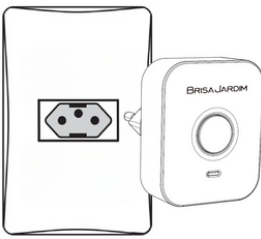
1. Feche a torneira;
2. Verifique se o filtro está alojado corretamente dentro da sobreporca de aperto;
3. Conecte o temporizador no bico roscável da torneira, se necessário utilize a redução;
4. Faça o rosqueamento de forma manual, não utilize ferramentas para realizar o aperto;
5. Abra a torneira e realize o processo de primeiro uso.



06

INSTALANDO O HUB Wi-Fi NA TOMADA

Plugue o Hub Wi-Fi diretamente em uma tomada.

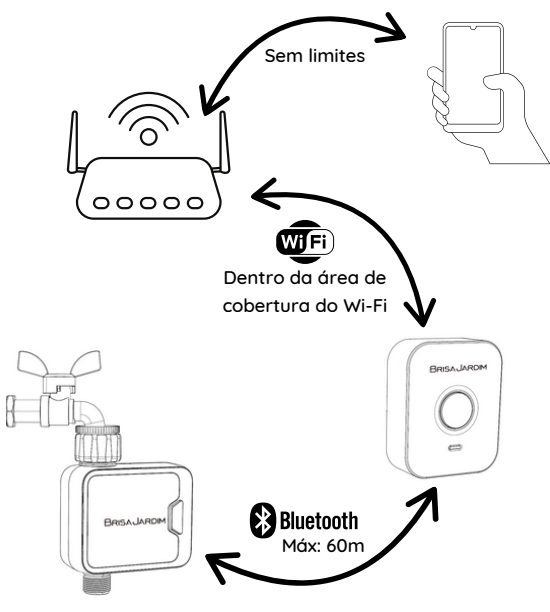


Atenção:

- O Hub Wi-Fi deve ser conectado a uma tomada padrão brasileiro de 10A ou 20A.
- Escolha uma tomada que não esteja distante do controlador em mais de 60 metros.
- A posição da tomada em que o Hub for instalado deve estar dentro da área de cobertura do sinal Wi-Fi da sua casa.
- Realize um teste de conectividade para verificar se o Hub está conectando ao Wi-Fi e também ao controlador, caso o sinal esteja fraco, mude o Hub de tomada para melhor conexão.

07

COBERTURA DE COMUNICAÇÃO



08

PRIMEIRO USO

Todos os nossos produtos são testados com água durante a produção, devido ao longo período entre a fábrica até você, a água presente na válvula irá evaporar, podendo causar uma leva adesão da vedação interna da válvula na posição aberta, causando vazamentos, para evitar isso, siga as instruções abaixo:

1. Insira as pilhas alcalinas novas;
2. Pressione o botão frontal para abrir a válvula;
3. Pressione novamente o botão frontal para fechar a válvula;
4. Repita esse procedimento por 5 vezes
5. Instale o temporizador em uma torneira, e abra a torneira um pouco;
6. Pressione o botão frontal para abrir a válvula, verifique se funciona normalmente;
7. Pressione novamente o botão para fechar a válvula e verifique se fechou completamente;
8. Se a válvula não fechou totalmente, repita o procedimento 2 a 4 novamente.

09

BAIXANDO O APLICATIVO

Baixe e instale o aplicativo "BrisaJardim" da sua loja de aplicativos App Store ou Google Play no seu smartphone.



iOS
Baixe Agora App Store



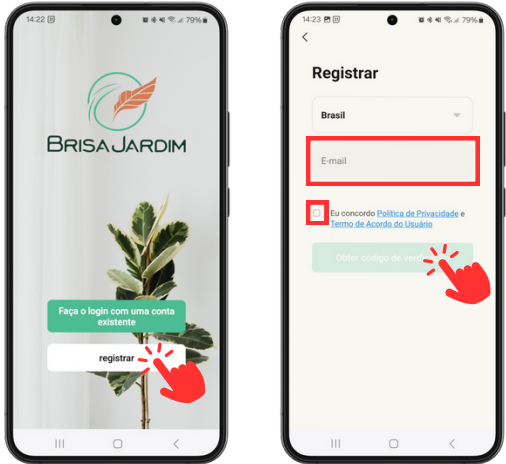
Android
Baixe Agora Google Play

OBS.: Esse dispositivo também é compatível com o aplicativo "SmartLife", caso deseje usá-lo, faça o download na sua loja de aplicativos.

10

CRIE SEU USUÁRIO E SENHA

Crie o login e senha para acessar o app, clicando no botão "Registrar".

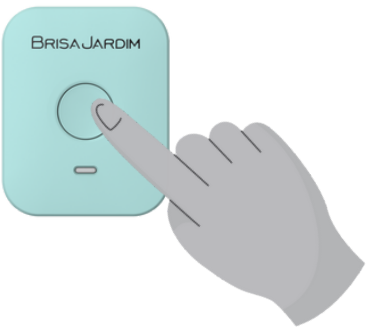


Insira seu e-mail, selecione a caixa de seleção e clique em obter o código de verificação, que chegará por e-mail para concluir o registro.

11

SETUP DO HUB

Pressione por 5 segundos o botão frontal do HUB Wi-Fi até a luz azul ficar acesa e a luz vermelha piscar lentamente.

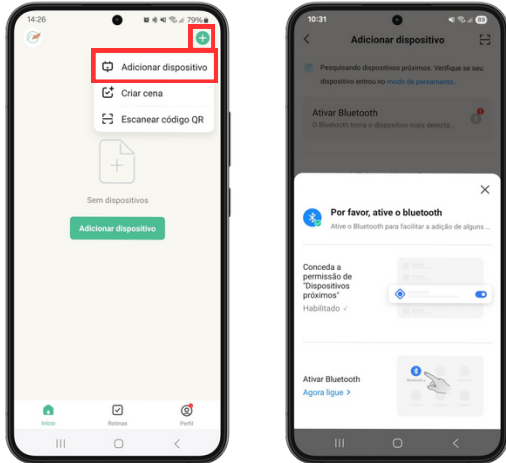


Agora o dispositivo está em modo de setup via Bluetooth, mantenha o Bluetooth ativo no seu smartphone.

ATENÇÃO: Mantenha seu smartphone conectado a uma rede Wi-Fi 2.4GHz, mesma rede onde o HUB Wi-Fi será conectado.

12

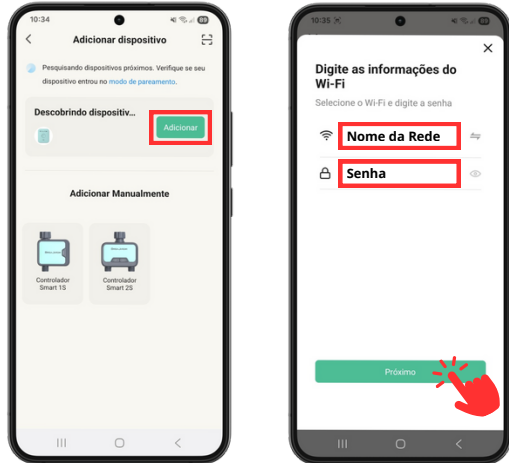
1) Abra o aplicativo BrisaJardim e clique em adicionar dispositivo. Ative o Bluetooth clicando na caixa de ativação, caso ainda não tenha ativado.



Após a ativação do Bluetooth, o aplicativo irá buscar os dispositivos próximos que estão em modo de pareamento.

13

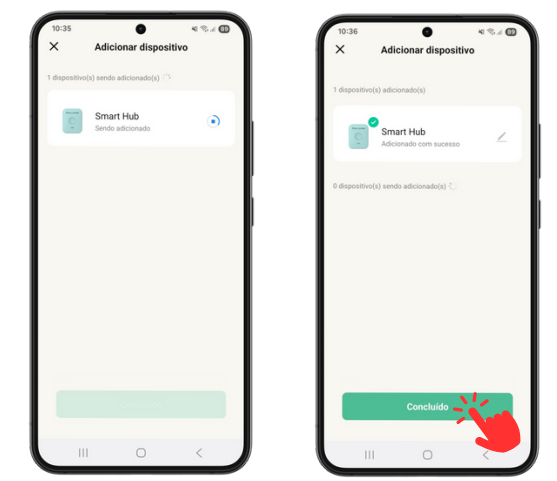
2) Quando o dispositivo aparecer na tela, clique em adicionar, então uma caixa para adição da rede Wi-Fi abrirá na tela, selecione a rede e digite a senha.



Obs.: O HUB Wi-Fi somente suporta redes Wi-Fi 2.4GHz, configure seu Wi-Fi para essa frequência.

14

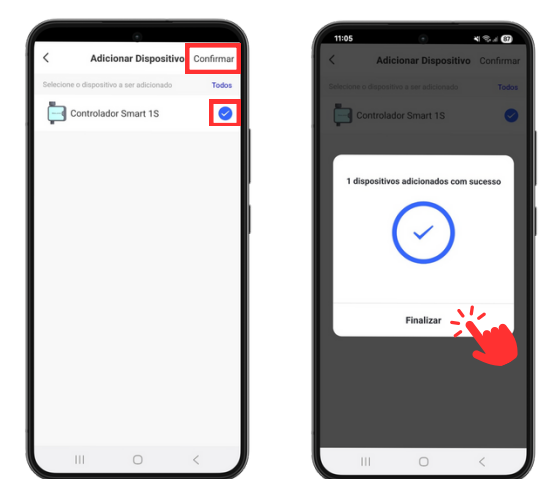
3) Aguarde a configuração automática, quando estiver pronto, clique no botão Concluído.



Pronto! O Smart Hub foi adicionado com sucesso, agora vamos adicionar o controlador.

15

Marque o dispositivo na qual deseja adicionar e clique em confirmar no canto superior direito.

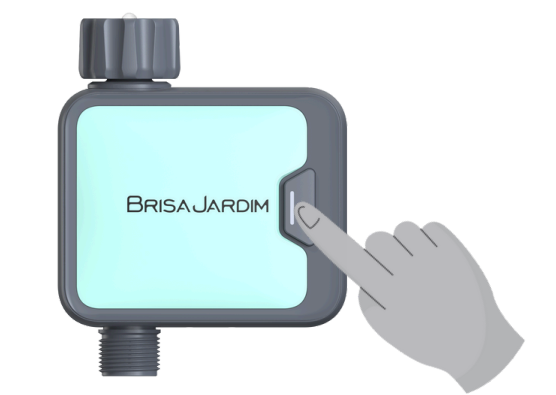


Aguarde o processo de adição do dispositivo e clique em finalizar. Pronto, o controlador foi incluído com sucesso!

20

SETUP DO CONTROLADOR

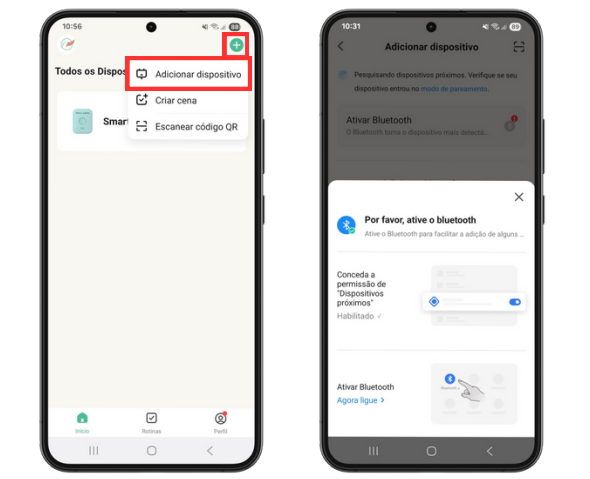
Pressione por 5 segundos o botão frontal do Controlador até a luz azul piscar rapidamente.



Agora o dispositivo está em modo de setup via Bluetooth, mantenha o Bluetooth ativo no seu smartphone.

16

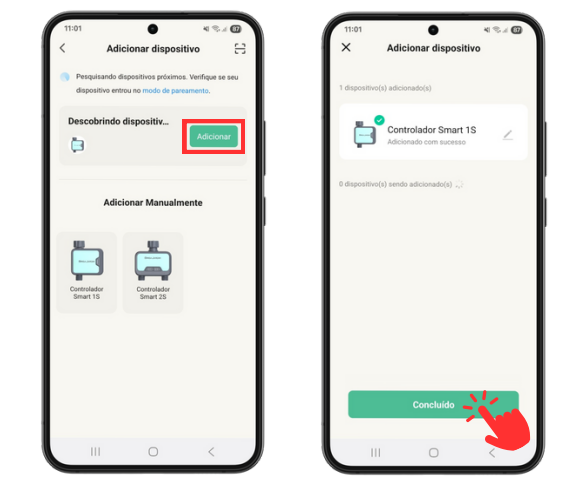
1) Abra o aplicativo BrisaJardim e clique em adicionar dispositivo. Ative o Bluetooth clicando na caixa de ativação, caso ainda não tenha ativado.



Após a ativação do Bluetooth, o aplicativo irá buscar os dispositivos próximos que estão em modo de pareamento.

17

2) Quando o dispositivo aparecer na tela, clique em adicionar, aguarde a configuração automática, quando estiver pronto, clique no botão Concluído.



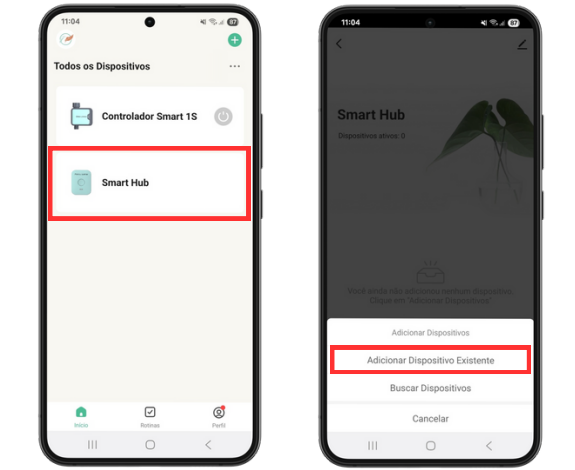
Pronto! O Controlador Smart foi adicionado com sucesso, agora vamos incluir o controlador no Smart Hub.

18

INCLUSÃO DO CONTROLADOR NO HUB

Nessa etapa vamos adicionar o Controlador Smart no Smart Hub para podermos controlar o dispositivo remotamente.

Acesse o dispositivo Smart Hub, clique em Adicionar Dispositivos e então clique em Adicionar Dispositivos Existentes



19

TELA INICIAL DO CONTROLADOR



21

OPÇÕES DO APLICATIVO

Nas opções do aplicativo do controlador, é possível realizar algumas interações e configurações avançadas no dispositivo.



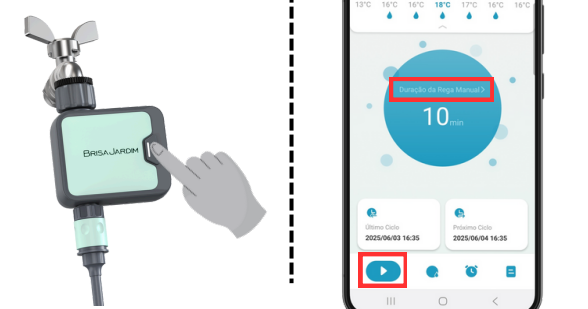
22

MODO MANUAL

Há duas formas de abrir e fechar manualmente o controlador:

Método 1

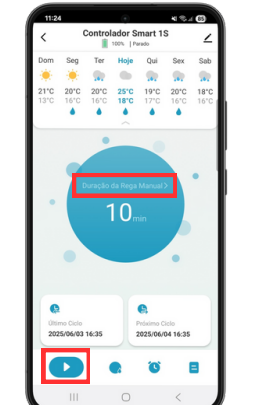
Pressione o botão diretamente no aparelho, o controlador irá abrir a válvula e irá fechar após 10min, caso deseje fechar antes, pressione o botão novamente.



23

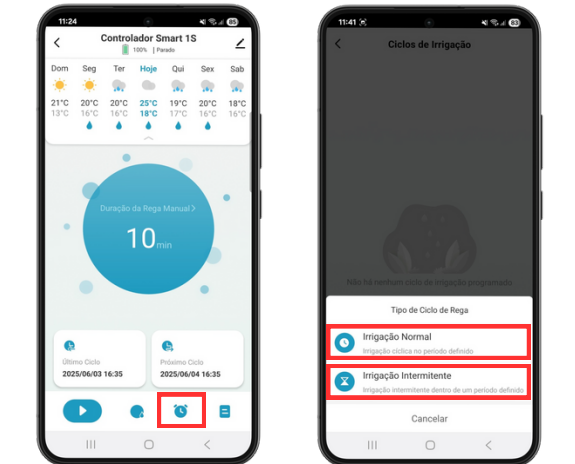
Método 2

Abra o aplicativo, selecione o tempo do modo manual e aperte o botão.



AGENDAMENTOS DE REGAS

Para que o controlador faça a abertura e fechamento automático dos ciclos de rega, é necessário programá-los no aplicativo, para isso, clique em criar ciclos de irrigação e selecione o tipo de irrigação



24

Irrigação Normal

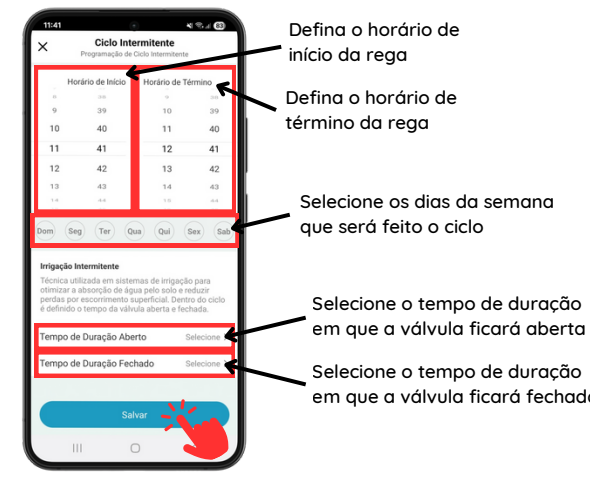
Essa é a programação mais comum, onde o controlador irá abrir e fechar nos dias, horários e duração de rega definidos, de forma cíclica.



25

Irrigação Intermitente

Essa é a programação onde o controlador irá abrir e fechar em curtas durações, dentro de um período definido. Essa é uma técnica utilizada para melhor absorção de água no solo e evitar escoamento superficial.



26

ADIAMENTO DE REGAS

Essa função é utilizada em períodos de chuva, onde não é necessária realizar a rega, sendo possível adiar todo o plano de irrigação em 24, 48 ou 72 horas.

Clique no ícone indicado abaixo e selecione o tempo de duração do adiamento da rega.

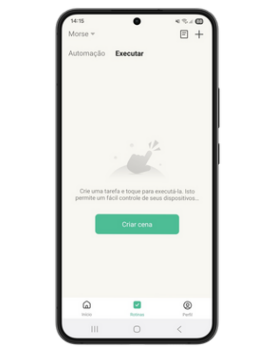


27

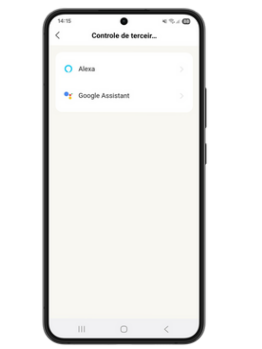
ROTINAS, AUTOMAÇÕES E VOZ

No seu aplicativo BrisaJardim é possível criar rotinas, automações e integrações com comandos de voz no seu sistema de irrigação, de forma simples e intuitiva.

Rotinas e Automações
Acesse a aba Rotinas e crie sua automação com os dispositivos.



Comandos de Voz
Habilite a integração com seu serviço de voz e siga as instruções.



Acesse nosso site www.brisajardim.com.br para maiores informações sobre Rotinas, Automações e Comandos de Voz.

28



O seu produto Brisa Jardim é garantido contra defeitos de fabricação pelo prazo de 12 meses, contados a partir da data da emissão da Nota Fiscal, acesse o termo de garantia no nosso site:

www.brisajardim.com.br

REV.: SET/2025